



ВНУТРИГОРОДСКОЕ МУНИЦИПАЛЬНОЕ ОБРАЗОВАНИЕ ГОРОДА
ФЕДЕРАЛЬНОГО ЗНАЧЕНИЯ
САНКТ-ПЕТЕРБУРГА МУНИЦИПАЛЬНЫЙ ОКРУГ ФИНЛЯНДСКИЙ ОКРУГ
МЕСТНАЯ АДМИНИСТРАЦИЯ

ПОСТАНОВЛЕНИЕ (ПРОЕКТ)

2023

-а

Об утверждении Административного регламента по предоставлению Местной администрацией внутригородского муниципального образования города федерального значения Санкт-Петербурга муниципального округа Финляндский округ, осуществляющей отдельные государственные полномочия Санкт-Петербурга по организации и осуществлению деятельности по опеке и попечительству, назначению и выплате денежных средств на содержание детей, находящихся под опекой или попечительством, и денежных средств на содержание детей, переданных на воспитание в приемные семьи, в Санкт-Петербурге, государственной услуги по освобождению опекуна или попечителя от исполнения ими своих обязанностей

В целях приведения нормативно-правовых актов в соответствие с действующим законодательством, Местная администрация муниципального образования Финляндский округ,

ПОСТАНОВЛЯЕТ:

1. Признать утратившим силу пункт б постановления Местной администрации от 17.12.2012 № 402-а «Об утверждении административных регламентов по предоставлению Местной Администрацией внутригородского муниципального образования Санкт-Петербурга муниципального округа Финляндский округ, осуществляющей отдельные государственные полномочия Санкт-Петербурга по организации и осуществлению деятельности по опеке и попечительству, назначению и выплате денежных средств на содержание детей, находящихся под опекой или попечительством, и денежных средств на содержание детей, переданных на воспитание в приемные семьи, в Санкт-Петербурге».

2. Утвердить Административный регламент по предоставлению Местной администрацией внутригородского муниципального образования города федерального значения Санкт-Петербурга муниципального округа Финляндский округ, осуществляющей отдельные государственные полномочия Санкт-Петербурга по организации и осуществлению деятельности по опеке и попечительству, назначению и выплате денежных средств на содержание детей, находящихся под опекой или попечительством, и денежных средств на содержание детей, переданных на воспитание в приемные семьи, в Санкт-Петербурге, государственной услуги по освобождению опекуна или попечителя от исполнения ими своих обязанностей, согласно приложению.

3. Контроль за выполнением постановления возложить на главу Местной администрации.

4. Постановление вступает в силу после его официального опубликования.

Глава Местной администрации

И.Б. Шесточенко

**Административный регламент
по предоставлению Местной администрацией внутригородского муниципального
образования города федерального значения Санкт-Петербурга муниципальный
округ Финляндский округ, осуществляющей отдельные государственные
полномочия Санкт-Петербурга по организации и осуществлению деятельности по
опеке и попечительству, назначению и выплате денежных средств на содержание
детей, находящихся под опекой или попечительством, и денежных средств на
содержание детей, переданных на воспитание в приемные семьи, в Санкт-
Петербурге, государственной услуги по освобождению опекуна или попечителя от
исполнения ими своих обязанностей**

1. Общие положения

1.1. Предметом регулирования настоящего Административного регламента являются отношения, возникающие между заявителями и Местной администрацией внутригородского муниципального образования города федерального значения Санкт-Петербурга муниципальный округ Финляндский округ (далее – МА МО Финляндский округ), осуществляющей отдельные государственные полномочия Санкт-Петербурга по организации и осуществлению деятельности по опеке или попечительству, назначению и выплате денежных средств на содержание детей, находящихся под опекой или попечительством, и денежных средств на содержание детей, переданных на воспитание в приемные семьи, в Санкт-Петербурге (далее – органы местного самоуправления Санкт-Петербурга), в сфере предоставления государственной услуги по освобождению опекуна или попечителя от исполнения ими своих обязанностей (далее – государственная услуга).

1.2. Заявителями являются граждане, являющиеся опекунами или попечителями (далее - заявитель).

1.3. Требования к порядку информирования и предоставления государственной услуги.

1.3.1. В предоставлении государственной услуги участвуют:

1.3.1.1. Санкт-Петербургское государственное казенное учреждение «Многофункциональный центр предоставления государственных услуг» (далее – Многофункциональный центр).

Адрес: Санкт-Петербург, ул. Красного Текстильщика, д.10-12, литера 0.

График работы: понедельник – четверг с 9.00 до 18.00, пятница с 9.00 до 17.00; перерыв с 13.00 до 13.48, выходные дни – суббота, воскресенье.

График работы структурных подразделений Многофункционального центра ежедневно с 9.00 до 21.00.

Места нахождения, график работы и справочные телефоны подразделений Многофункционального центра в приложении № 4 к настоящему административному регламенту.

Центр телефонного обслуживания – 573-90-00.

Адрес сайта и электронной почты: www.gu.spb.ru/mfc/, e-mail: knz@mfcspb.ru.

1.3.2. Перед предоставлением государственной услуги заявителям не требуется дополнительных обращений в иные исполнительные органы государственной власти Санкт-Петербурга и организации.

1.3.3. Информацию об исполнительных органах государственной власти Санкт-Петербурга и организациях, участвующих в предоставлении государственной

услуги, указанных в пункте 1.3.1 настоящего Административного регламента, заявители могут получить следующими способами:

1.3.3.1. По телефонам, указанным в приложении № 4 к настоящему административному регламенту.

1.3.3.2. В Центре телефонного обслуживания Многофункционального центра, указанного в пункте 1.3.1.2. настоящего Административного регламента.

1.3.3.3. Посредством письменных обращений, в том числе в электронном виде, в МА МО Финляндский округ (информация о месте нахождения и графике работы, справочные телефоны, адрес официального сайта МА МО Финляндский округ, предоставляющей государственную услугу, приведены в приложении № 5 к настоящему административному регламенту), Многофункциональный центр и его подразделения.

1.3.3.4. При личном обращении в МА МО Финляндский округ, Многофункциональный центр и его подразделения.

1.3.3.5. На стендах в местах предоставления государственной услуги.

1.3.3.6. На официальном сайте Правительства Санкт-Петербурга www.gov.spb.ru, а также на Портале.

1.3.3.7. При обращении к инфоматам (инфокиоскам, инфопунктам), размещенным в помещениях структурных подразделений Многофункционального центра, указанных в приложении к настоящему административному регламенту; на улицах Санкт-Петербурга и в вестибюлях станций Санкт-Петербургского государственного унитарного предприятия «Петербургский метрополитен» по адресам, указанным на Портале.

2. Стандарт предоставления государственной услуги

2.1. Наименование государственной услуги: организация и осуществление деятельности по опеке и попечительству, назначению и выплате денежных средств на содержание детей, находящихся под опекой или попечительством, и денежных средств на содержание детей, переданных на воспитание в приемные семьи, в Санкт-Петербурге, государственной услуги по освобождению опекуна или попечителя от исполнения ими своих обязанностей.

Краткое наименование государственной услуги: освобождение опекуна или попечителя от исполнения ими своих обязанностей.

2.2. Государственная услуга предоставляется МА МО Финляндский округ, на учете в котором состоит несовершеннолетний подопечный или опекаемый во взаимодействии с Многофункциональным центром.

2.3. Результатами предоставления государственной услуги являются:

издание постановления МА МО Финляндский округ об освобождении опекуна или попечителя от исполнения ими своих обязанностей.

информирование заявителя о принятом МА МО Финляндский округ решении об освобождении опекуна или попечителя от исполнения ими своих обязанностей:

на бумажном носителе – решение о предоставлении государственной услуги выдается лично заявителю МА МО Финляндский округ или Многофункциональным центром либо направляется через отделения федеральной почтовой связи;

в форме электронного документа - путем отправки по электронной почте либо через Портал.

2.4. Сроки предоставления государственной услуги:

решение об освобождении опекуна и попечителя от исполнения ими своих обязанностей принимается в течение пятнадцати дней со дня подачи опекуном заявления об освобождении от исполнения им своих обязанностей.

В случае направления МА МО Финляндский округ межведомственных запросов и получения ответов на них, срок предоставления государственной услуги может быть увеличен в соответствии с действующим законодательством.

2.5. Перечень нормативных правовых актов, регулирующих отношения, возникающие в связи с предоставлением государственной услуги:

Конституция Российской Федерации;

Гражданский кодекс Российской Федерации;

Семейный кодекс Российской Федерации;
Федеральный закон от 27.07.2010 № 210-ФЗ «Об организации предоставления государственных и муниципальных услуг» (далее – ФЗ № 210-ФЗ);

Федеральный закон от 02.05.2006 № 59-ФЗ «О порядке рассмотрения обращений граждан Российской Федерации»;

Федеральный закон от 27.07.2006 № 152-ФЗ «О персональных данных»;

Федеральный закон от 06.04.2011 № 63-ФЗ «Об электронной подписи»;

Федеральный закон от 06.10.2003 № 131-ФЗ «Об общих принципах организации местного самоуправления в Российской Федерации»;

Федеральный закон от 28.04.2008 № 48-ФЗ «Об опеке и попечительстве»;

Закон Санкт-Петербурга от 31.10.2007 № 536-109 «О наделении органов местного самоуправления в Санкт-Петербурге отдельными государственными полномочиями Санкт-Петербурга по организации и осуществлению деятельности по опеке и попечительству, назначению и выплате денежных средств на содержание детей, находящихся под опекой или (попечительством), и денежных средств на содержание детей, переданных на воспитание в приемные семьи, в Санкт-Петербурге»;

Постановление Правительства Санкт-Петербурга от 23.12.2011 № 1753 «О порядке межведомственного информационного взаимодействия при предоставлении государственных и муниципальных услуг исполнительными органами государственной власти Санкт-Петербурга и органами местного самоуправления в Санкт-Петербурге, а также услуг государственных учреждений, подведомственных исполнительным органам государственной власти Санкт-Петербурга, и других организаций, в которых размещается государственное задание (заказ)».

2.6. Исчерпывающий перечень документов, необходимых в соответствии с нормативными правовыми актами для предоставления государственной услуги, подлежащих представлению заявителем:

заявление об освобождении опекуна и попечителя от исполнения ими своих обязанностей согласно приложению № 2 к настоящему Административному регламенту;

документ, удостоверяющий личность заявителя¹ (в целях предоставления государственной услуги установление личности заявителя может осуществляться в ходе личного приема посредством предъявления паспорта гражданина Российской Федерации либо иного документа, удостоверяющего личность, в соответствии с действующим законодательством Российской Федерации или посредством идентификации и аутентификации в многофункциональных центрах с использованием информационных технологий, предусмотренных законодательством Российской Федерации).

2.7. При предоставлении государственной услуги запрещено требовать от заявителя:

представления документов и информации или осуществления действий, представление или осуществление которых не предусмотрено нормативными правовыми актами, регулирующими отношения, возникающие в связи с предоставлением государственной услуги;

представления документов и информации, которые в соответствии с нормативными правовыми актами Российской Федерации, нормативными правовыми актами Санкт-

¹ В качестве документа, удостоверяющего личность, предъявляются:

- паспорт гражданина Российской Федерации;
- временное удостоверение личности гражданина Российской Федерации, выдаваемое на период оформления паспорта, предусмотренное пунктом 125 Административного регламента Министерства внутренних дел Российской Федерации по предоставлению государственной услуги по выдаче, замене паспорта гражданина Российской Федерации, удостоверяющего личность гражданина Российской Федерации на территории Российской Федерации, утвержденного приказом МВД России от 16.11.2020 № 773;

- документы, удостоверяющие личность гражданина, предусмотренные Федеральным законом от 25.07.2002 № 115-ФЗ «О правовом положении иностранных граждан в Российской Федерации», Федеральным законом от 19.02.1993 № 4528-1 «О беженцах», указами Президента Российской Федерации от 21.12.1996 № 1752 «Об основных документах, удостоверяющих личность гражданина Российской Федерации за пределами Российской Федерации», от 14.11.2002 № 1325 «Об утверждении Положения о порядке рассмотрения вопросов гражданства Российской Федерации», от 13.04.2011 № 444 «О дополнительных мерах по обеспечению прав и защиты интересов несовершеннолетних граждан Российской Федерации»; иные документы, удостоверяющие личность в соответствии с действующим законодательством.

Петербурга находятся в распоряжении органов, предоставляющих государственную услугу, государственных органов, иных органов местного самоуправления либо подведомственных государственным органам или органам местного самоуправления организаций, участвующих в предоставлении государственных услуг, за исключением документов, указанных в части 6 статьи 7 ФЗ №210-ФЗ;

осуществления действий, в том числе согласований, необходимых для получения государственной услуги и связанных с обращением в иные государственные органы, органы местного самоуправления, организации, за исключением получения услуг и получения документов и информации, предоставляемых в результате предоставления таких услуг, включенных в перечни, указанные в части 1 статьи 9 ФЗ № 210-ФЗ;

представления документов и информации, отсутствие и (или) недостоверность которых не указывались при первоначальном отказе в приеме документов, необходимых для предоставления государственной услуги, за исключением случаев, предусмотренных в пункте 4 части 1 статьи 7 ФЗ № 210-ФЗ;

предоставления на бумажном носителе документов и информации, электронные образы которых ранее были заверены в соответствии с пунктом 7.2 части 1 статьи 16 ФЗ № 210-ФЗ, за исключением случаев, если нанесение отметок на такие документы либо их изъятие является необходимым условием предоставления государственной услуги, и иных случаев, установленных федеральными законами.

2.8. Основания для отказа в приеме документов, необходимых для предоставления государственной услуги.

2.8.1. Основанием для отказа в приеме документов, необходимых для предоставления государственной услуги являются:

непредставление необходимых документов, указанных в пункте 2.6 настоящего Административного регламента;

отсутствие в заявлении обязательной к указанию информации;

представление заявителем документов, содержащих исправления, серьезные повреждения, не позволяющие однозначно истолковать их содержание, отсутствие обратного адреса, отсутствие подписи, печати и др.

2.9. Основанием для приостановления и (или) отказа в предоставлении государственной услуги является:

отсутствие сведений, подтверждающих право предоставления государственной услуги, в документах, указанных в пункте 2.6. настоящего Административного регламента.

2.10. Перечень услуг, которые являются необходимыми и обязательными для предоставления государственной услуги, в том числе сведения о документе (документах), выдаваемом (выдаваемых) организациями, участвующими в предоставлении государственной услуги.

Услуги, которые являются необходимыми и обязательными для предоставления государственной услуги, в том числе сведения о документе (документах), выдаваемом (выдаваемых) организациями, участвующими в предоставлении государственной услуги, не предусмотрены.

2.11. Максимальный срок ожидания в очереди при подаче заявления о предоставлении государственной услуги и при получении результата государственной услуги.

2.11.1. Срок ожидания в очереди (при ее наличии) при подаче заявления и необходимых документов в МА МО Финляндский округ не должен превышать одного часа.

2.11.2. Срок ожидания в очереди при подаче заявления и документов в многофункциональном центре не должен превышать сорока пяти минут.

2.11.3. Срок ожидания в очереди при получении документов в Многофункциональном центре не должен превышать пятнадцати минут.

2.12. Плата за предоставление государственной услуги не взимается.

2.13. Срок и порядок регистрации запроса заявителя о предоставлении государственной услуги

2.13.1. Регистрация запроса осуществляется МА МО Финляндский округ в течение одного рабочего дня с момента получения МА МО Финляндский округ документов, указанных в пункте 2.6. настоящего административного регламента.

2.14. Требования к помещениям, в которых предоставляются государственные услуги, к месту ожидания и приема заявителей, размещению и оформлению визуальной, текстовой и мультимедийной информации о порядке предоставления государственной услуги.

2.14.1. Государственная услуга предоставляется в помещениях МА МО Финляндский округ и МФЦ. Помещения, в которых предоставляются государственные услуги, место ожидания, должны иметь площади, предусмотренные санитарными нормами и требованиями к рабочим (офисным) помещениям, где оборудованы рабочие места с использованием персональных компьютеров и копировальной техники, и места для приема посетителей, а также должны быть оборудованы стульями и столами, иметь писчие принадлежности (карандаши, авторучки, бумагу) для заполнения запросов о предоставлении государственной услуги и производству вспомогательных записей (памяток, пояснений).

2.14.2. На информационных стендах, размещаемых в местах приема граждан, и на официальном сайте Правительства Санкт-Петербурга содержится следующая информация:

наименование государственной услуги;

перечень органы местного самоуправления Санкт-Петербурга, участвующих в предоставлении государственной услуги;

график (режим) работы МА МО Финляндский округ, осуществляющего прием и консультации заявителей по вопросам предоставления государственной услуги;

адреса органов местного самоуправления Санкт-Петербурга, участвующих в предоставлении государственной услуги;

контактная информация об органах местного самоуправления Санкт-Петербурга, участвующих в предоставлении государственной услуги;

порядок предоставления государственной услуги;

перечень категорий граждан, имеющих право на получение государственной услуги;

перечень документов, необходимых для получения государственной услуги;

образец заполнения заявления на получение государственной услуги.

2.14.3. Вход в здание, в котором предоставляются государственные услуги (далее - здание), должен быть оборудован информационной табличкой (вывеской), содержащей информацию о наименовании и режиме работы органа опеки и попечительства, предоставляющего государственную услугу, а также тактильной схемой (табличкой), дублирующей данную информацию.

Для лиц с нарушением функции зрения вход в здание обозначается с помощью изменения фактуры наземного покрытия.

Входная зона перед стационарных пандусом, в доступном для инвалидов месте, оборудована кнопкой вызова персонала со знаком «инвалид» на контрастном фоне.

Должностные лица органа опеки и попечительства, предоставляющего государственную услугу, осуществляют, при необходимости, помощь инвалидам и иным маломобильным группам населения при их передвижении по помещениям, в том числе при входе в здание и выходе из него, в получении в доступной для них форме информации о порядке предоставления государственной услуги, включая оформление необходимых документов, о совершении других необходимых для получения государственной услуги действий, а также обеспечение посадки в транспортное средство и высадки из него, в том числе с использованием кресла-коляски.

2.14.4. Помещения должны быть оборудованы устройствами для озвучивания визуальной, текстовой информации, оснащены знаками, выполненными рельефно-точечным шрифтом Брайля в соответствии с действующими стандартами выполнения и размещения таких знаков.

2.14.5. Здание должно быть оборудовано санитарно-техническими помещениями. Двери в помещениях, в которых предоставляются государственные услуги, не должны

иметь порогов, препятствующих движению инвалидов и иных маломобильных групп населения.

2.14.6. В помещениях, в которых предоставляются государственные услуги, должно быть обеспечено беспрепятственное передвижение и разворот кресел-колясок, размещение столов в стороне от входа с учетом беспрепятственного подъезда и поворота кресел-колясок.

2.14.7. В помещениях должна быть предусмотрена система (установка) оповещения людей о пожаре.

Вход и выход из помещения оборудуются соответствующими указателями с автономными источниками бесперебойного питания.

2.14.8. На путях движения инвалидов и иных маломобильных групп населения в помещениях, где предоставляются государственные услуги, должны быть предусмотрены смежные с ними места отдыха и ожидания.

В местах ожидания должно быть предусмотрено не менее одного места для инвалида, передвигающегося на кресле-коляске или пользующегося костылями (тростью), а также для его сопровождающего.

2.14.9. Должен быть обеспечен допуск в здание, в котором предоставляются государственные услуги, собаки-проводника при наличии документа, подтверждающего ее специальное обучение, выданного по форме и в порядке, утвержденном приказом Министерства труда и социальной защиты населения Российской Федерации от 22.06.2015 N 386н.

2.14.10. Должностными лицами органа опеки и попечительства, предоставляющего государственную услугу, обеспечивается оказание инвалидам помощи, необходимой для получения в доступной для них форме информации о правилах предоставления государственной услуги, в том числе об оформлении необходимых для получения государственной услуги документов, о совершении ими других необходимых для получения услуги действий. Инвалидам по слуху, при необходимости, предоставляется государственная услуга с использованием русского жестового языка, включая обеспечение допуска на объект сурдопереводчика, тифлосурдопереводчика.

Помещения структурных подразделений МФЦ должны отвечать требованиям, предусмотренным Правилами организации деятельности многофункциональных центров предоставления государственных и муниципальных услуг, утвержденными постановлением Правительства Российской Федерации от 22.12.2012 № 1376 «Об утверждении Правил организации деятельности многофункциональных центров предоставления государственных и муниципальных услуг», а также иным требованиям, предусмотренным действующим законодательством.

2.15. Показатели доступности и качества государственной услуги.

2.15.1. Количество взаимодействий заявителя с МА МО Финляндский округ, участвующей в предоставлении государственной услуги – не более 3.

2.15.2. Продолжительность взаимодействия должностных лиц при предоставлении государственной услуги 10 (мин.).

2.15.3. Способы предоставления государственной услуги заявителю:

непосредственно при посещении МА МО Финляндский округ, участвующей в предоставлении государственной услуги;

в подразделении Многофункционального центра;

в электронном виде (посредством Портала в соответствии с этапами предоставления государственной услуги, определенными распоряжением Правительства Санкт-Петербурга от 22.03.2011 № 8-рп).

2.15.4. Сроки промежуточного информирования заявителя о результатах предоставления государственной услуги действующим законодательством не установлены.

2.15.5. Способы информирования заявителя о результатах предоставления государственной услуги – по телефону, по электронной почте, в письменном виде.

2.15.6. Количество документов, необходимых для предоставления заявителем в целях получения государственной услуги – 2.

2.15.7 Количество услуг, являющихся необходимыми и обязательными для предоставления государственной услуги действующим законодательством – не установлено.

2.15.8. Порядок осуществления контроля за предоставлением государственной услуги, со стороны граждан, их объединений и организаций, осуществляется в соответствии с действующим законодательством.

2.15.9. Выдача результата предоставления государственной услуги в электронном виде предусмотрена.

2.16. Требования, учитывающие особенности предоставления государственной услуги по устным и письменным обращениям (в том числе в электронной форме).

2.16.1. Информация по вопросам предоставления государственной услуги доводится до сведения заявителей, иных заинтересованных лиц по их письменным (в том числе в электронном виде) и устным обращениям.

МА МО Финляндский округ принимаются обращения в письменном виде свободной формы (в том числе в электронной форме). В письменном обращении указываются: наименование МА МО Финляндский округ либо фамилия, имя, отчество соответствующего должностного лица МА МО Финляндский округ, а также фамилия, имя, отчество заявителя, почтовый адрес, по которому должны быть направлены ответ, уведомление о переадресации обращения, суть обращения, подпись заявителя и дата.

В случае необходимости в подтверждение изложенных в письменном обращении фактов к письменному обращению прилагаются документы и материалы либо их копии.

Ответ на письменное обращение дается в простой, четкой, понятной форме с указанием фамилии и инициалов, номера телефона специалиста, оформившего ответ.

При ответах на телефонные звонки и устные обращения специалист подробно и в корректной форме информирует обратившееся лицо по вопросу предоставления государственной услуги.

Ответ на телефонный звонок начинается с информации о наименовании органа, в который позвонило обратившееся лицо, фамилии, имени, отчестве и должности специалиста, принявшего телефонный звонок.

Во время разговора специалист четко произносит слова, избегает параллельных разговоров с окружающими людьми и не прерывает разговор по причине поступления звонка на другой аппарат;

Специалист, осуществляющий устную консультацию, принимает все необходимые меры для ответа, в том числе и с привлечением других специалистов.

В случае если специалист, к которому обратилось лицо, не может ответить на данный вопрос в настоящий момент, он предлагает обратившемуся лицу назначить другое удобное для гражданина время для консультации.

В конце консультации специалист кратко подводит итог и перечисляет действия, которые следует предпринять обратившемуся лицу.

Ответ на письменное обращение дается в простой, четкой, понятной форме с указанием фамилии и инициалов, номера телефона специалиста, оформившего ответ.

2.16.2. По справочным номерам телефонов, указанным в пункте 1.3.1.1. настоящего Административного регламента, предоставляется следующая информация, связанная с предоставлением государственной услуги:

перечень органов местного самоуправления Санкт-Петербурга, участвующих в предоставлении государственной услуги;

график (режим) работы МА МО Финляндский округ, участвующей в предоставлении государственной услуги и осуществляющей прием и консультации заявителей по вопросам предоставления государственной услуги;

адреса органов местного самоуправления Санкт-Петербурга, участвующих в предоставлении государственной услуги;

контактная информация об органах местного самоуправления Санкт-Петербурга, участвующих в предоставлении государственной услуги;

категории граждан, имеющие право на получение государственной услуги;

перечень документов, необходимых для получения государственной услуги;

срок принятия решения о предоставлении государственной услуги;
о текущих административных действиях, предпринимаемых по обращению заявителя;
о принятом решении по конкретному письменному обращению;
порядок обжалования действий (бездействия) должностных лиц, а также принимаемых ими решений при предоставлении государственной услуги;
порядок записи на прием к должностному лицу.

2.16.3. Государственная услуга может быть получена в электронной форме в соответствии с Планом перехода на предоставление исполнительными органами государственной власти Санкт-Петербурга государственных услуг в электронном виде, утвержденным распоряжением Правительства Санкт-Петербурга от 22.03.2011 № 8-рп «О мероприятиях по переходу на предоставление исполнительными органами государственной власти Санкт-Петербурга государственных услуг в электронном виде».

В электронном виде государственную услугу можно получить с помощью Портала.

Электронные заявления (заявки) отправляются через «Электронную приемную» Портала с использованием «логина» и «пароля» заявителя, а также могут быть подписаны заявителем электронной подписью или заверены универсальной электронной картой.

В случае, если после направления заявителем электронного заявления (заявки) необходимо посещение заявителем МА МО Финляндский округ, то для заявителя, отправившего электронную заявку, должностное лицо МА МО Финляндский округ формирует приглашение на прием, которое отображается в браузере заявителя. Приглашение содержит необходимую информацию с указанием: адреса МА МО Финляндский округ, в который необходимо обратиться заявителю, даты и времени приема, номера очереди, идентификационного номера приглашения, а также перечня документов, которые необходимо предоставить на приеме.

В случае, если обязательное посещение заявителем МА МО Финляндский округ не требуется, то посредством Портала осуществляется мониторинг хода предоставления государственной услуги, а также информирование заявителя о результате предоставления государственной услуги в соответствии с этапами предоставления государственной услуги в электронном виде.

3. Состав, последовательность и сроки выполнения административных процедур, требования к порядку их выполнения, в том числе особенности выполнения административных процедур в электронной форме.

3.1. Описание последовательности административных процедур при предоставлении государственной услуги:

прием заявления и документов, необходимых для предоставления государственной услуги;

издание постановления МА МО Финляндский округ об освобождении опекуна и попечителя от исполнения ими своих обязанностей.

3.2. Наименование административной процедуры: прием заявления и документов, необходимых для предоставления государственной услуги.

3.2.1. События (юридические факты), являющиеся основанием для начала административной процедуры:

поступление (посредством личного обращения заявителя, обращения заявителя в электронной форме посредством Портала либо посредством организаций почтовой связи, от Многофункционального центра) в МА МО Финляндский округ заявления о предоставлении государственной услуги и прилагаемых документов, указанных в пункте 2.6. настоящего Административного регламента (далее – комплект документов).

3.2.2. Ответственным за выполнение административной процедуры является специалист МА МО Финляндский округ, ответственный за прием заявления и документов, необходимых для предоставления государственной услуги.

3.2.3. Содержание и продолжительность выполнения административной процедуры.

Муниципальный служащий МА МО Финляндский округ, к должностным обязанностям которого отнесено выполнение отдельных государственных полномочий, ответственный за прием заявления и документов, необходимых для предоставления государственной услуги, при обращении заявителей:

определяет предмет обращения;

устанавливает личность заявителя и его полномочия;

консультирует заявителя о порядке оформления заявления и проверяет правильность его оформления. По просьбе заявителя, не способного по состоянию здоровья либо в силу иных причин собственноручно оформить заявление, заявление может быть оформлено специалистом МА МО Финляндский округ, ответственным за прием документов, о чем на заявлении делается соответствующая запись;

проверяет наличие документов и дает их оценку на предмет соответствия перечню документов, указанных в пункте 2.6. настоящего Административного регламента;

ксерокопирует документы (в случае необходимости), заверяет копии документов. Копии заверяются подписью лица, ответственного за прием документов, с указанием его должности, фамилии и инициалов, а также даты заверения копии;

фиксирует факт приема документов, указанных в пункте 2.6. настоящего Административного регламента, в журнале регистрации;

передает комплект документов заявителя для принятия решения специалисту МА МО Финляндский округ, ответственному за подготовку постановления МА МО Финляндский округ об освобождении опекуна и попечителя от исполнения ими своих обязанностей.

Продолжительность административной процедуры не должна превышать одного рабочего дня.

3.2.4. Критериями принятия решения в рамках административной процедуры является соответствие комплекта документов, требованиям, установленным нормативными правовыми актами, регулирующими отношения, возникающие в связи с предоставлением государственной услуги, согласно п. 2.5. настоящего Административного регламента.

3.2.5. Результат административной процедуры и порядок передачи результата:

специалист МА МО Финляндский округ, ответственный за прием заявления и документов, необходимых для предоставления государственной услуги, передает комплект документов специалисту МА МО Финляндский округ, ответственному за подготовку постановления МА МО Финляндский округ об освобождении опекуна и попечителя от исполнения ими своих обязанностей.

3.2.6. Способ фиксации результата выполнения административной процедуры:

регистрация заявления и документов в журнале регистрации.

3.3. Издание постановления МА МО Финляндский округ об освобождении опекуна и попечителя от исполнения ими своих обязанностей.

3.3.1. События (юридические факты), являющиеся основанием для начала административной процедуры: получение должностным лицом МА МО Финляндский округ, ответственным за издание постановления МА МО Финляндский округ комплекта документов об освобождении опекуна и попечителя от исполнения ими своих обязанностей.

3.3.2. Ответственными за выполнение административной процедуры являются:

должностное лицо МА МО Финляндский округ, ответственное за издание постановления МА МО Финляндский округ об освобождении опекуна и попечителя от исполнения ими своих обязанностей;

руководитель отдела опеки и попечительства;

глава МА МО Финляндский округ.

3.3.3. Содержание и продолжительность выполнения административной процедуры.

Должностное лицо МА МО Финляндский округ ответственное за издание постановления МА МО Финляндский округ об освобождении опекуна и попечителя от

исполнения ими своих обязанностей проводит проверку сведений, содержащихся в комплекте документов;

по результатам рассмотрения готовит проект постановления согласно приложению № 3 к настоящему Административному регламенту об освобождении опекуна и попечителя от исполнения ими своих обязанностей, в случае отсутствия правовых оснований для издания постановления готовит разъяснения (письмо), в котором указываются причины, по которым постановление не может быть издано и порядок обжалования (далее – разъяснение);

передает проект постановления (соответствующего разъяснения), согласованный с руководителем структурного подразделения МА МО Финляндский округ, главе МА МО Финляндский округ на утверждение.

Глава МА МО Финляндский округ:

изучает разъяснение;

в случае одобрения – подписывает разъяснения;

в случае несогласия – излагает замечания и возвращает указанные разъяснения на доработку и исправление специалисту МА МО Финляндский округ.

Глава МА МО Финляндский округ:

изучает проект постановления;

в случае одобрения – подписывает постановление;

в случае несогласия – излагает замечания и возвращает указанный проект постановления на доработку и исправление специалисту МА МО Финляндский округ.

После подписания постановления (разъяснения) главой МА МО Финляндский округ должностное лицо МА МО Финляндский округ, ответственное за подготовку постановления:

направляет соответствующее постановление в адрес заявителя (либо вручает заявителю);

фиксирует отправку в адрес заявителя (либо получение заявителем) постановления в соответствующем журнале;

направляет соответствующее разъяснение в адрес заявителя (либо вручает заявителю);

фиксирует отправку в адрес заявителя (либо получение заявителем) разъяснения в соответствующем журнале.

Продолжительность административной процедуры не должна превышать пятнадцать дней с момента представления заявителем документов, указанных в пункте 2.6. настоящего административного регламента.

3.3.4. Критерии принятия решения МА МО Финляндский округ определяются наличием или отсутствием правовых оснований для предоставления государственной услуги в соответствии с требованиями, установленными нормативными правовыми актами, регулирующими отношения, согласно п. 2.5. настоящего административного регламента.

3.3.5. Результат административной процедуры и порядок передачи результата:

издание постановления, направление (вручение) постановления заявителю;

подписание разъяснения и направление (вручение) разъяснения заявителю.

3.3.6. Способ фиксации результата выполнения административной процедуры:

подписанное главой МА МО Финляндский округ постановление;

регистрация постановления в журнале регистрации постановлений;

отметка о направлении в адрес заявителя (личном получении заявителем) постановления;

подписанное главой МА МО Финляндский округ разъяснение;

регистрация разъяснения в соответствующем журнале;

отметка о направлении в адрес заявителя (либо получении заявителем) разъяснения.

4. Формы контроля

4.1. Текущий контроль за соблюдением последовательности действий, определенных административными процедурами по предоставлению государственной услуги, осуществляется главой МА МО Финляндский округ.

4.2. Глава МА МО Финляндский округ осуществляет контроль за: надлежащим исполнением настоящего Административного регламента сотрудниками подразделения; обеспечением сохранности принятых от заявителя документов и соблюдением сотрудниками подразделения особенностей по сбору и обработке персональных данных заявителя.

4.3. Глава МА МО Финляндский округ и специалисты, непосредственно предоставляющие государственную услугу, несут персональную ответственность за соблюдение сроков и порядка приема документов, своевременности оформления и отправления межведомственных запросов, соответствие результатов рассмотрения документов требованиям законодательства, принятию мер по проверке представленных документов, соблюдение сроков и порядка предоставления государственной услуги, подготовки отказа в предоставлении государственной услуги, за соблюдение сроков и порядка выдачи документов. Персональная ответственность руководителя подразделения и специалистов закрепляется в должностных регламентах в соответствии с требованиями законодательства.

В частности, специалисты несут ответственность за: требование у заявителей документов или платы, не предусмотренных административным регламентом; отказ в приеме документов по основаниям, не предусмотренным административным регламентом; нарушение сроков регистрации запросов заявителя о предоставлении государственной услуги; нарушение срока предоставления государственной услуги; направление необоснованных межведомственных запросов; нарушение сроков подготовки межведомственных запросов и ответов на межведомственные запросы; необоснованное не предоставление информации на межведомственные запросы.

4.4. Оператор Портала (специалисты СПб ГУП «Санкт-Петербургский информационно-аналитический центр») осуществляют контроль за своевременностью доставки электронных заявлений на автоматизированное рабочее место специалиста структурного подразделения МА МО Финляндский округ.

Персональная ответственность специалистов СПб ГУП «Санкт-Петербургский информационно-аналитический центр» закрепляется в должностных инструкциях в соответствии с требованиями законодательства.

Специалисты СПб ГУП «Санкт-Петербургский информационно-аналитический центр» несут ответственность за: технологическое обеспечение работы Портала; проведение ежедневного мониторинга незакрытых структурными подразделениями органа местного самоуправления обращений заявителей на Портале и направление сообщений о незакрытых обращениях заявителей главе МА МО Финляндский округ по официальному адресу электронной почты.

4.5. В рамках предоставления государственной услуги осуществляются плановые и внеплановые проверки полноты и качества предоставления государственной услуги.

Глава МА МО Финляндский округ ежеквартально осуществляет выборочные проверки дел заявителей на предмет правильности принятия должностными лицами решений; а также внеплановые проверки в случае поступления жалоб (претензий) граждан в рамках досудебного обжалования.

Оператор Портала осуществляет: ежедневные проверки прохождения электронных заявлений через Портал, выгрузку данных в МА МО Финляндский округ.

4.6. Положения, характеризующие требования к порядку и формам контроля

за предоставлением государственной услуги, в том числе со стороны граждан, их объединений и организаций:

контроль за предоставлением государственной услуги гражданами, их объединениями и организациями, включенными в состав коллегиальных и совещательных органов не предусмотрен.

5. Досудебный (внесудебный) порядок обжалования решений и действий (бездействия) МА МО Финляндский округ при предоставлении государственной услуги, а также должностных лиц МА МО Финляндский округ и муниципальных служащих МА МО Финляндский округ

5.1. Заявители имеют право на досудебное (внесудебное) обжалование решений и действий (бездействия), принятых (осуществляемых) МА МО Финляндский округ, в ходе предоставления государственной услуги. Досудебный (внесудебный) порядок обжалования не исключает возможность обжалования решений и действий (бездействия), принятых (осуществляемых) в ходе предоставления государственной услуги, в судебном порядке. Досудебный (внесудебный) порядок обжалования не является для заявителя обязательным.

5.2. Предметом досудебного (внесудебного) обжалования являются:

5.2.1. Нарушение срока регистрации запроса заявителя о предоставлении государственной услуги;

5.2.2. Нарушение срока предоставления государственной услуги;

5.2.3. Требование у заявителя документов, не предусмотренных нормативными правовыми актами Российской Федерации, нормативными правовыми актами субъектов Российской Федерации, муниципальными правовыми актами для предоставления государственной услуги;

5.2.4. Отказ в приеме документов, предоставление которых предусмотрено нормативными правовыми актами Российской Федерации, нормативными правовыми актами субъектов Российской Федерации, муниципальными правовыми актами для предоставления государственной услуги у заявителя;

5.2.5. Отказ в предоставлении государственной услуги, если основания отказа не предусмотрены федеральными законами и принятыми в соответствии с ними иными нормативными правовыми актами Российской Федерации, нормативными правовыми актами Санкт-Петербурга;

5.2.6. Затребование с заявителя при предоставлении государственной услуги платы, не предусмотренной нормативными правовыми актами Российской Федерации, нормативными правовыми актами Санкт-Петербурга;

5.2.7. Отказ МА МО Финляндский округ, муниципального служащего МА МО Финляндский округ в исправлении допущенных опечаток и ошибок в выданных в результате предоставления государственной услуги документах, либо нарушение установленного срока таких исправлений;

5.2.8. нарушение срока или порядка выдачи документов по результатам предоставления государственной услуги.

5.2.9. приостановление предоставления государственной услуги, если основания приостановления не предусмотрены федеральными законами и принятыми в соответствии с ними иными нормативными правовыми актами Российской Федерации, законами и иными нормативными правовыми актами субъектов Российской Федерации, муниципальными правовыми актами.

5.2.10. требование у заявителя при предоставлении государственной услуги документов или информации, отсутствие и (или) недостоверность которых не указывались при первоначальном отказе в приеме документов, необходимых для предоставления государственной услуги, либо в предоставлении государственной услуги, за исключением случаев, предусмотренных пунктом 4 части 1 статьи 7 ФЗ № 210-ФЗ.

5.3. Общие требования к порядку подачи и рассмотрения жалобы.

5.3.1. Жалоба подается в письменной форме на бумажном носителе, в электронной форме в МА МО Финляндский округ. Жалобы на решения, принятые главой МА МО Финляндский округ, подаются в Правительство Санкт-Петербурга.

5.3.2. Жалоба может быть направлена по почте, через многофункциональный центр, с использованием информационно-телекоммуникационной сети «Интернет», официального сайта МА МО Финляндский округ, единого портала государственных и муниципальных услуг либо регионального портала государственных и муниципальных услуг, а также может быть принята при личном приеме заявителя.

5.3.3. Заявитель имеет право на получение информации и документов, необходимых для обоснования и рассмотрения жалобы (претензии). МА МО Финляндский округ, её должностные лица, муниципальные служащие МА МО Финляндский округ обязаны предоставить заявителю возможность ознакомления с документами и материалами, непосредственно затрагивающими его права и свободы, если не имеется установленных федеральным законодательством ограничений на информацию, содержащуюся в этих документах, материалах. При этом документы, ранее поданные заявителями в МА МО Финляндский округ, выдаются по их просьбе в виде выписок или копий.

5.3.4. Жалоба должна содержать:

наименование МА МО Финляндский округ, должностного лица МА МО Финляндский округ либо муниципального служащего МА МО Финляндский округ, решения и действия (бездействия) которых обжалуются;

фамилию, имя, отчество (последнее - при наличии), сведения о месте жительства заявителя - физического лица либо наименование, сведения о месте нахождения заявителя - юридического лица, а также номер (номера) контактного телефона, адрес (адреса) электронной почты (при наличии) и почтовый адрес, по которым должен быть направлен ответ заявителю;

сведения об обжалуемых решениях и действиях (бездействии) МА МО Финляндский округ, должностного лица МА МО Финляндский округ либо муниципального служащего МА МО Финляндский округ;

доводы, на основании которых заявитель не согласен с решением и действием (бездействием) МА МО Финляндский округ, должностного лица МА МО Финляндский округ, либо муниципального служащего МА МО Финляндский округ. Заявителем могут быть представлены документы (при наличии), подтверждающие доводы заявителя, либо их копии.

5.3.5. Жалоба, поступившая в МА МО Финляндский округ, подлежит рассмотрению в следующие сроки:

в течение пятнадцати рабочих дней со дня регистрации жалобы;

в течение пяти рабочих дней со дня регистрации жалобы в случае обжалования отказа МА МО Финляндский округ, должностного лица МА МО Финляндский округ или муниципального служащего МА МО Финляндский округ в приеме документов у заявителя либо в исправлении допущенных опечаток и ошибок или в случае обжалования нарушения установленного срока таких исправлений;

в иные сроки в случаях, установленных Правительством Российской Федерации.

5.3.6. По результатам рассмотрения жалобы МА МО Финляндский округ принимает одно из следующих решений:

удовлетворяет жалобу, в том числе в форме отмены принятого решения, исправления допущенных МА МО Финляндский округ опечаток и ошибок в выданных в результате предоставления государственной услуги документах, возврата заявителю денежных средств, взимание которых не предусмотрено нормативными правовыми актами Российской Федерации, нормативными правовыми актами субъектов Российской Федерации, а также в иных формах;

отказывает в удовлетворении жалобы.

5.3.7. Не позднее дня, следующего за днем принятия решения, заявителю в письменной форме и по желанию заявителя в электронной форме направляется мотивированный ответ о результатах рассмотрения жалобы.

В случае признания жалобы, подлежащей удовлетворению, в указанном ответе заявителю дается информация о действиях, осуществляемых местной администрацией, в целях незамедлительного устранения выявленных нарушений при оказании государственной услуги, а также приносятся извинения за доставленные неудобства и указывается информация о дальнейших действиях, которые необходимо совершить заявителю в целях получения государственной услуги.

В случае признания жалобы, не подлежащей удовлетворению, в ответе заявителю, указанном в настоящем пункте, даются аргументированные разъяснения о причинах принятого решения, а также информация о порядке обжалования принятого решения.

5.3.8. При рассмотрении обращения МА МО Финляндский округ или должностным лицом гражданин имеет право:

представлять дополнительные документы и материалы либо обращаться с просьбой об их истребовании, в том числе в электронной форме;

знакомиться с документами и материалами, касающимися рассмотрения обращения, если это не затрагивает права, свободы и законные интересы других лиц и если в указанных документах и материалах не содержатся сведения, составляющие государственную или иную охраняемую федеральным законом тайну;

получать письменный ответ по существу поставленных в обращении вопросов, уведомление о переадресации письменного обращения в государственный орган, орган местного самоуправления или должностному лицу, в компетенцию которых входит решение поставленных в обращении вопросов;

обращаться с жалобой на принятое по обращению решение или на действие (бездействие) в связи с рассмотрением обращения в административном и (или) судебном порядке в соответствии с законодательством Российской Федерации;

обращаться с заявлением о прекращении рассмотрения обращения.

5.3.9. В случае установления в ходе или по результатам рассмотрения жалобы признаков состава административного правонарушения или преступления, должностное лицо, наделенное полномочиями по рассмотрению жалоб, незамедлительно направляет имеющиеся материалы в органы прокуратуры.

5.3.10. Исполнительные органы государственной власти Санкт-Петербурга и должностные лица, которым может быть адресована жалоба (претензия) заявителя в досудебном (внесудебном) порядке:

В случае, если предметом жалобы (претензии) заявителя являются действия сотрудника подразделения Многофункционального центра, жалоба (претензия) направляется в адрес Администрации Губернатора Санкт-Петербурга:

191060, Смольный, Администрация Губернатора Санкт-Петербурга;

E-mail: ukog@gov.spb.ru;

Телефон: 576-70-42.

В случае, если предметом жалобы (претензии) заявителя являются действия оператора Портала, жалоба (претензия) направляется в адрес Комитета по информатизации и связи:

191060, Смольный, Комитет по информатизации и связи;

E-mail: kis@gov.spb.ru;

Телефон: 576-71-23.

В случае, если предметом жалобы (претензии) заявителя являются действия муниципальных служащих МА МО Финляндский округ, предоставляющих государственную услугу, жалоба (претензия) может быть направлена в адрес Комитета по социальной политике Санкт-Петербурга:

191144, Санкт-Петербург, ул. Новгородская, д.20,

тел. (812) 576-24-61, факс (812) 576-24-60,

адрес электронной почты: ksp@gov.spb.ru.

Вице-губернатор Санкт-Петербурга, курирующий соответствующую отрасль:

191060, Смольный, Санкт-Петербург,

тел. (812) 576-44-80, факс (812) 576-7955.

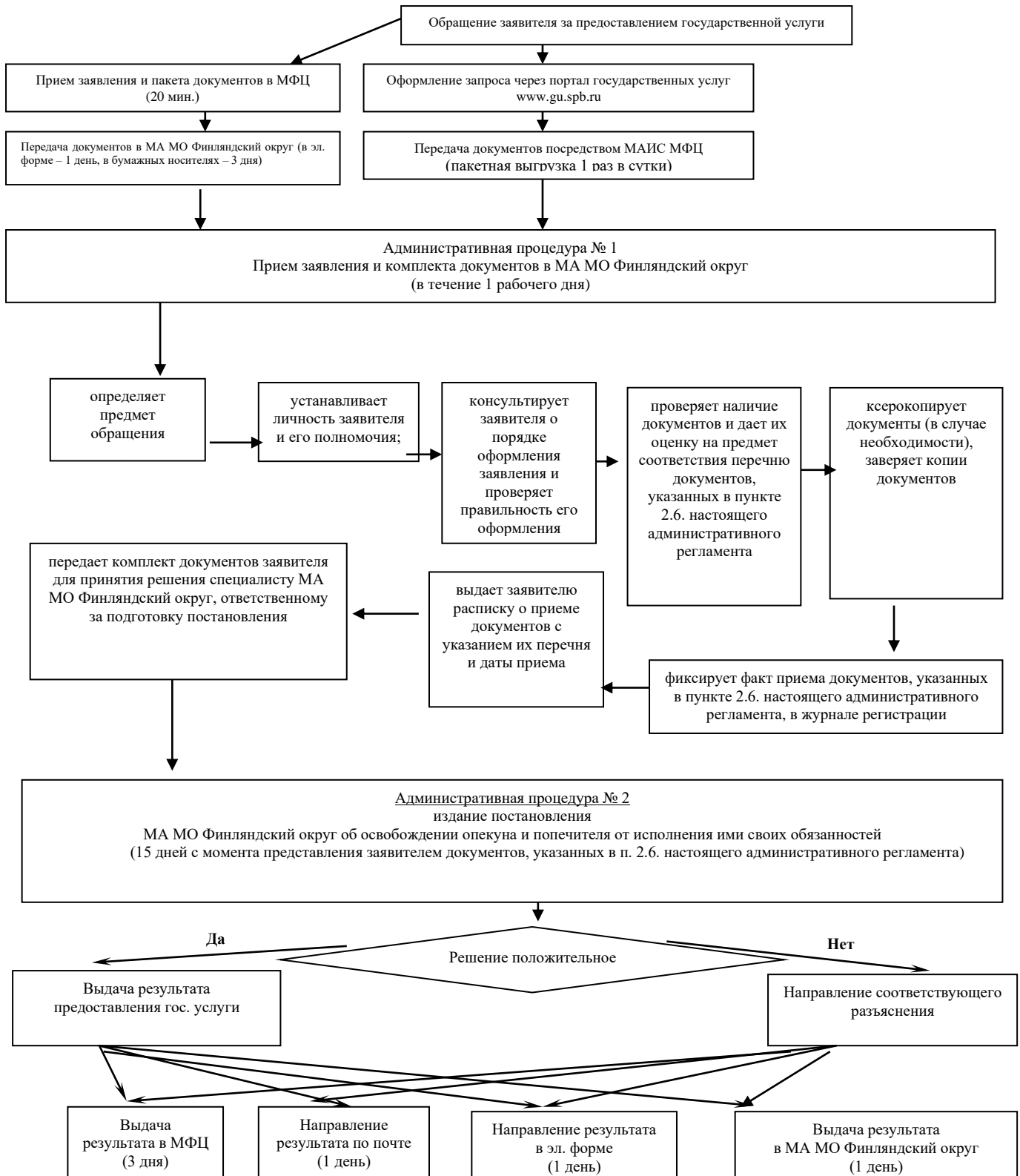
6. Перечень приложений:

- приложение № 1: блок-схема предоставления государственной услуги;
- приложение № 2: заявление об освобождении опекуна или попечителя от исполнения ими своих обязанностей;
- приложение № 3: проект постановления;
- приложение № 4: почтовые адреса, справочные телефоны и адреса электронной почты структурных подразделений СПб ГКУ «Многофункциональный центр предоставления государственных услуг»;
- приложение № 5: информация о месте нахождения и графике работы, справочные телефоны, адрес официального сайта МА МО Финляндский округ, предоставляющей государственную услугу.

ПРИЛОЖЕНИЕ № 1

к Административному регламенту по предоставлению МА МО Финляндский округ, осуществляющей отдельные государственные полномочия Санкт-Петербурга по организации и осуществлению деятельности по опеке и попечительству, назначению и выплате денежных средств на содержание детей, находящихся под опекой или попечительством, и денежных средств на содержание детей, переданных на воспитание в приемные семьи, в Санкт-Петербурге, государственной услуги по освобождению опекуна или попечителя от исполнения ими своих обязанностей

БЛОК-СХЕМА



ПРИЛОЖЕНИЕ № 2

к Административному регламенту по предоставлению МА МО Финляндский округ, осуществляющей отдельные государственные полномочия Санкт-Петербурга по организации и осуществлению деятельности по опеке и попечительству, назначению и выплате денежных средств на содержание детей, находящихся под опекой или попечительством, и денежных средств на содержание детей, переданных на воспитание в приемные семьи, в Санкт-Петербурге, государственной услуги по освобождению опекуна или попечителя от исполнения ими своих обязанностей

Заявление принято: _____ (дата) и зарегистрировано под № _____ Специалист: _____
--

В Местную администрацию МО Финляндский округ

от Ф. _____

И. _____

О. _____

Паспорт № _____ выдан _____

Адрес места жительства (пребывания): индекс _____

Тел. _____

Адрес электронной почты _____

ЗАЯВЛЕНИЕ

Я, _____
 (указать фамилию, имя, отчество)

являюсь опекуном несовершеннолетнего _____,
 (указать фамилию, имя, отчество, дату рождения ребенка)

проживающего по адресу _____,
 (указать адрес места жительства подопечного)

на основании постановления № _____ от _____ органа опеки и попечительства

 (указать наименование ОМС)

прошу освободить меня от исполнения мною обязанностей опекуна, в связи

 (указать причину, послужившую основанием к освобождению)

Обязуюсь не позднее трех дней с момента, когда мне стало известно о прекращении опеки или попечительства, представить в орган опеки и попечительства отчет в письменной форме за предыдущий год о хранении, об использовании имущества подопечного и об управлении имуществом подопечного с приложением документов (копий товарных чеков, квитанций об уплате налогов, страховых сумм и других платежных документов).

Я, _____,
 (указываются фамилия, имя, отчество (при наличии))

даю согласие на обработку и использование моих персональных данных, содержащихся в настоящем заявлении и предоставленных мною документах.

Дата « _____ » _____ 20 _____ г.

Подпись _____

к Административному регламенту по предоставлению МА МО Финляндский округ, осуществляющей отдельные государственные полномочия Санкт-Петербурга по организации и осуществлению деятельности по опеке и попечительству, назначению и выплате денежных средств на содержание детей, находящихся под опекой или попечительством, и денежных средств на содержание детей, переданных на воспитание в приемные семьи, в Санкт-Петербурге, государственной услуги по освобождению опекуна или попечителя от исполнения ими своих обязанностей



ВНУТРИГОРОДСКОЕ МУНИЦИПАЛЬНОЕ ОБРАЗОВАНИЕ ГОРОДА ФЕДЕРАЛЬНОГО ЗНАЧЕНИЯ
САНКТ-ПЕТЕРБУРГА МУНИЦИПАЛЬНЫЙ ОКРУГ ФИНЛЯНДСКИЙ ОКРУГ

МЕСТНАЯ АДМИНИСТРАЦИЯ

ПОСТАНОВЛЕНИЕ

№ _____

Об освобождении опекуна или попечителя от исполнения ими своих обязанностей

Рассмотрев заявление опекуна или попечителя (фамилия, имя, отчество), зарегистрированного(ой) по адресу: (место регистрации, жительства) ребенка (фамилия, имя, отчество, дата рождения несовершеннолетнего), зарегистрированного(ой) по адресу: (место регистрации, жительства), проживающего по адресу: (место проживания), с просьбой об освобождении от исполнения им своих обязанностей, руководствуясь пп. 1, 2 ст. 39 Гражданского кодекса Российской Федерации, Федеральным законом от 24.04.2008 № 48-ФЗ «Об опеке и попечительстве», Местная администрация муниципального образования Финляндский округ

ПОСТАНОВЛЯЕТ:

1. Освободить опекуна (или попечителя) (фамилия, имя, отчество) от исполнения им своих обязанностей в отношении подопечного ребенка (фамилия, имя, отчество, дата рождения, место жительства).

2. Обязать (фамилия, имя, отчество заявителя) представить в орган опеки и попечительства отчет в письменной форме за предыдущий год о хранении, об использовании имущества подопечного и об управлении имуществом подопечного с приложением документов (копий товарных чеков, квитанций об уплате налогов, страховых сумм и других платежных документов), не позднее трех дней с момента, когда ему стало известно о прекращении опеки или попечительства,

3. Контроль за выполнением постановления возложить на (должность, фамилия, инициалы).

Глава местной администрации

(фамилия, имя, отчество)

к Административному регламенту по предоставлению МА МО Финляндский округ, осуществляющей отдельные государственные полномочия Санкт-Петербурга по организации и осуществлению деятельности по опеке и попечительству, назначению и выплате денежных средств на содержание детей, находящихся под опекой или попечительством, и денежных средств на содержание детей, переданных на воспитание в приемные семьи, в Санкт-Петербурге, государственной услуги по освобождению опекуна или попечителя от исполнения ими своих обязанностей

Почтовые адреса, справочные телефоны и адреса электронной почты районных подразделений Санкт-петербургского государственного учреждения «многофункциональных центров предоставления государственных услуг»

<i>№ п/п</i>	<i>Наименование структурного подразделения</i>	<i>Почтовый адрес</i>	<i>Справочны й телефон</i>	<i>График работы</i>	<i>Адрес электронной почты</i>
1	МФЦ Калининского района	Санкт-Петербург, Гражданский пр., д. 104, литера А	576-08-01 573-90-00	Ежедневно с 9.00 до 21.00 без перерыва на обед.	knz@mfcspb.ru
2	Сектор №1 МФЦ Калининского района	Санкт-Петербург, Кондратьевский пр., д.22, литера А	573-96-95 573-90-00	Прием и выдача документов осуществляется с 9.30 до 21.00	

Приложение № 5

к Административному регламенту по предоставлению МА МО Финляндский округ, осуществляющей отдельные государственные полномочия Санкт-Петербурга по организации и осуществлению деятельности по опеке и попечительству, назначению и выплате денежных средств на содержание детей, находящихся под опекой или попечительством, и денежных средств на содержание детей, переданных на воспитание в приемные семьи, в Санкт-Петербурге, государственной услуги по освобождению опекуна или попечителя от исполнения ими своих обязанностей

Место нахождения, справочные телефоны, адрес электронной почты, график работы МА МО Финляндский округ

Наименование местной администрации органа местного самоуправления	Адрес местной администрации (с указанием почтового индекса) и адрес, по которому фактически располагаются специалисты по опеке и попечительству	Адрес электронной почты, официального сайта местной администрации	Контактный телефон главы местной администрации, факс (с указанием кода города)
Местная администрация внутригородского муниципального образования города федерального значения Санкт-Петербурга муниципальный округ Финляндский округ	195221, Санкт-Петербург, пр. Металлистов, д.93, лит. А Прием четверг 14-17	mo20fo@yandex.ru; www.finokrug.spb.ru	Факс (812)544-58-41 Телефон (812)291-22-90 Телефон отдела опеки и попечительства (812)544-58-43